



PROJECTE UTG ÀMBIT CAMPUS TERRASSA

abril 2015

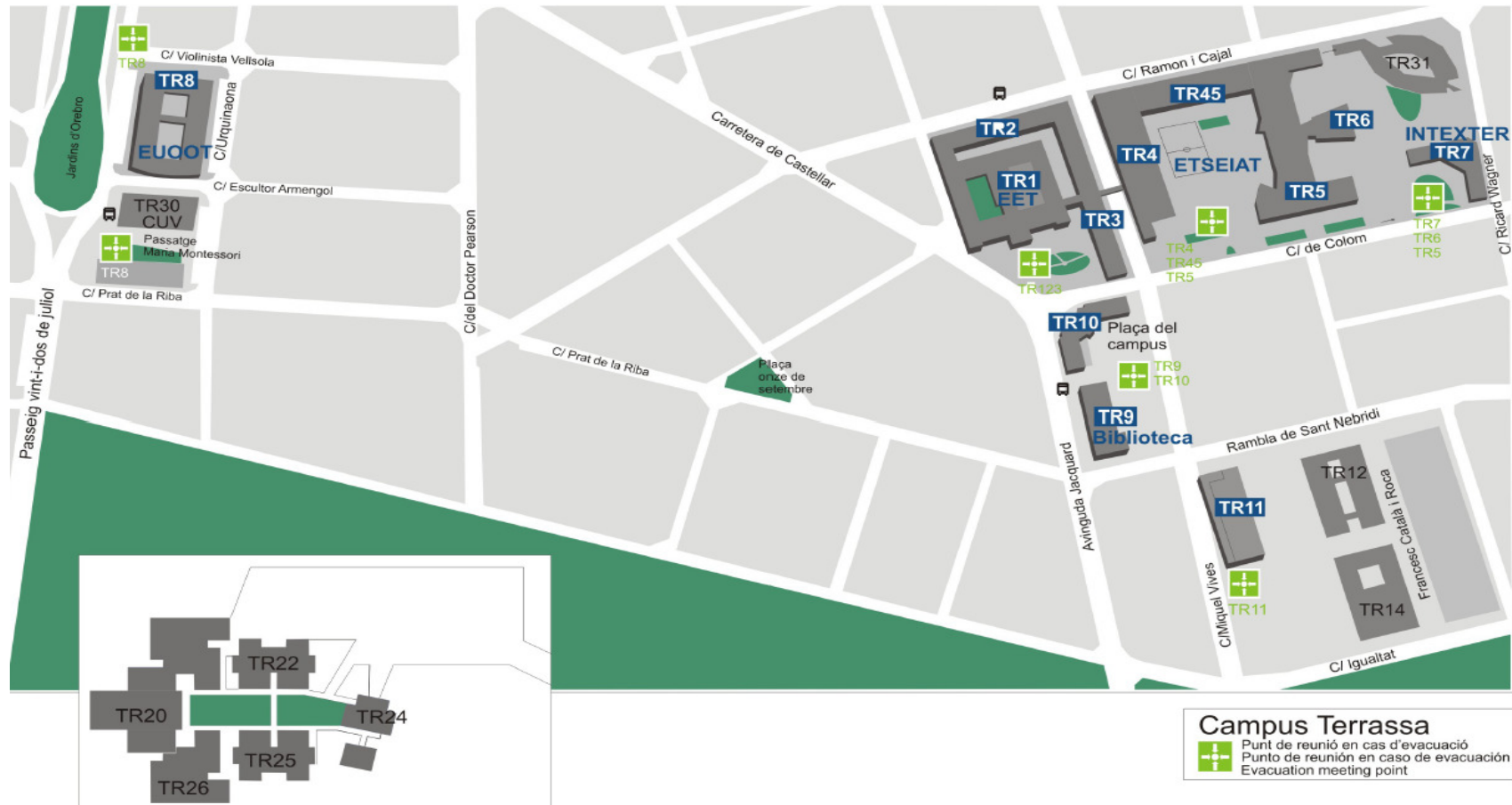


Iniciar el projecte UTG a l'àmbit de Terrassa, per tal de crear i implantar una nova estructura d'administració i serveis, amb l'objectiu d'optimitzar recursos, garantir serveis i millorar l'eficiència.



Unitats organitzatives actuals presents al Campus de Terrassa :

- **ETSEIAT** (Escola Tècnica Superior d'Enginyeria Industrial i Aeronàutica de Terrassa)
- **EET** (Escola d'Enginyeria de Terrassa)
- **FOOT** (Facultat d'Òptica i Optometria de Terrassa)
- **DOO** (Departament d'Òptica i Optometria de Terrassa)
- **DMMT** (Departament de Màquines i Motors Tèrmics)
- **DETP** (Departament d'Enginyeria Tèxtil i Paperera)
- **DEGE** (Departament d'Expressió Gràfica a la Enginyeria)
- **DMF** (Departament de Mecànica de Fluids)
- **INTEXTER** (Institut d'Investigació Tèxtil i Cooperació Industrial)
- **15 Seccions departamentals**
- **UGSCCT** (Unitat Gestió Serveis Comuns Campus Terrassa)
- **Delegació del CTT**



Campus Terrassa
 Punt de reunió en cas d'evacuació
 Punto de reunión en caso de evacuación
 Evacuation meeting point

EET: TR1, TR2, TR3
ETSEIAT: TR4, TR45, TR5, TR6
FOOT : TR8
INTEXTER : TR7

CTT-GAIA: TR14
Biblioteca : TR9
Residència : TR31
USCCT : TR10
IPCT : TR20,21,22,23,24,25,26



Docència

Estudis de grau	10
Estudis de màster	9
Programes de doctorat	5

Recerca

Punts PAR	8.283
Punts PATT	7.626.064



Estudiants	4600
PDI	472
PAS	271

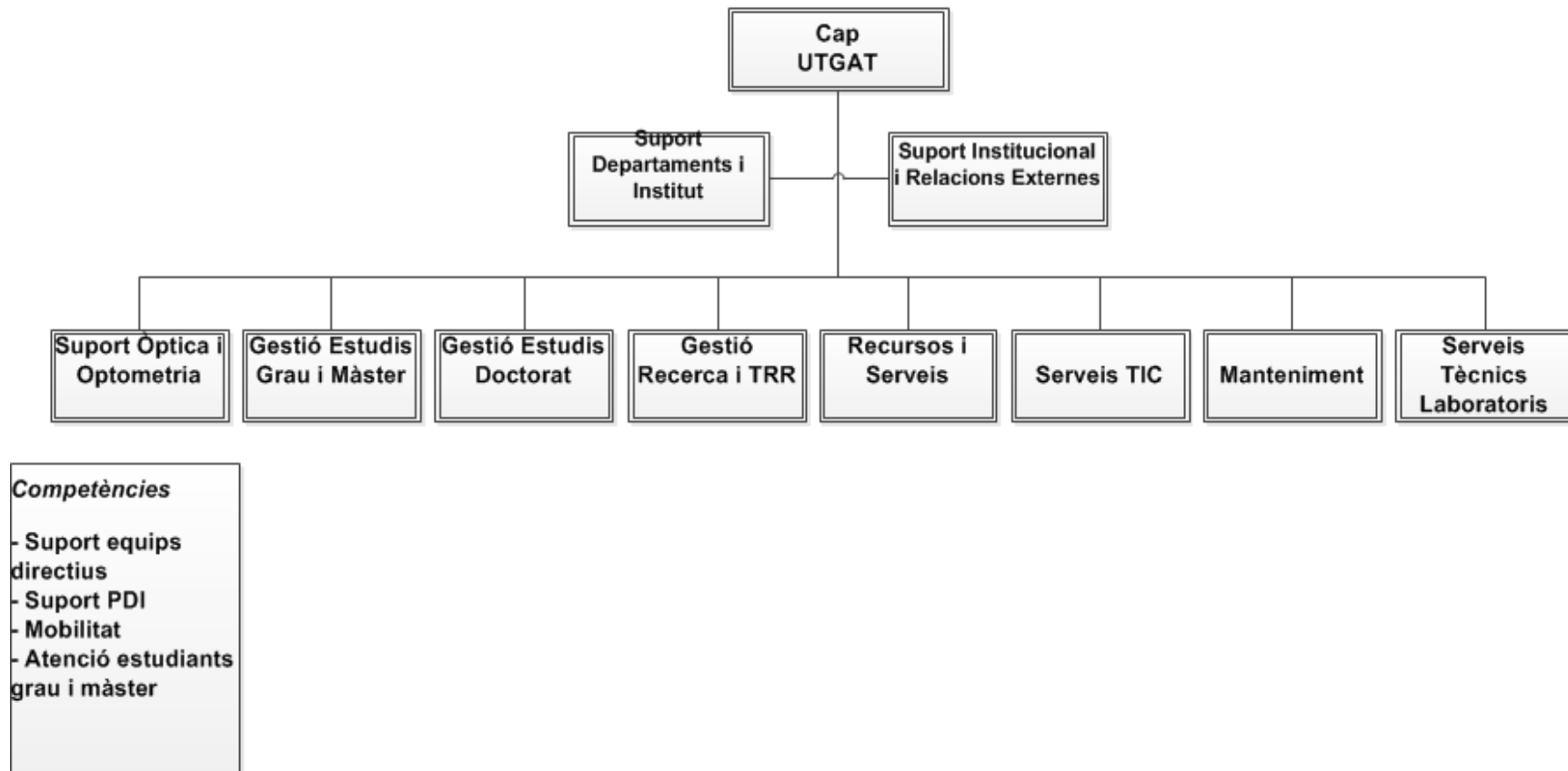


Missió :

Donar suport de gestió i serveis a l'activitat que porta a terme la comunitat universitària i els equips de govern de les diverses unitats acadèmiques de l'àmbit de Terrassa, **oferint un catàleg de serveis homogeni, accessible, transparent i adaptat a l'especificitat de l'àmbit**, d'acord amb la política institucional de la UPC i de les unitats implicades, les normatives de gestió i el marc legal universitari, amb la finalitat de garantir un servei eficaç i eficient a tots els usuaris.

Estructura organitzativa (1)

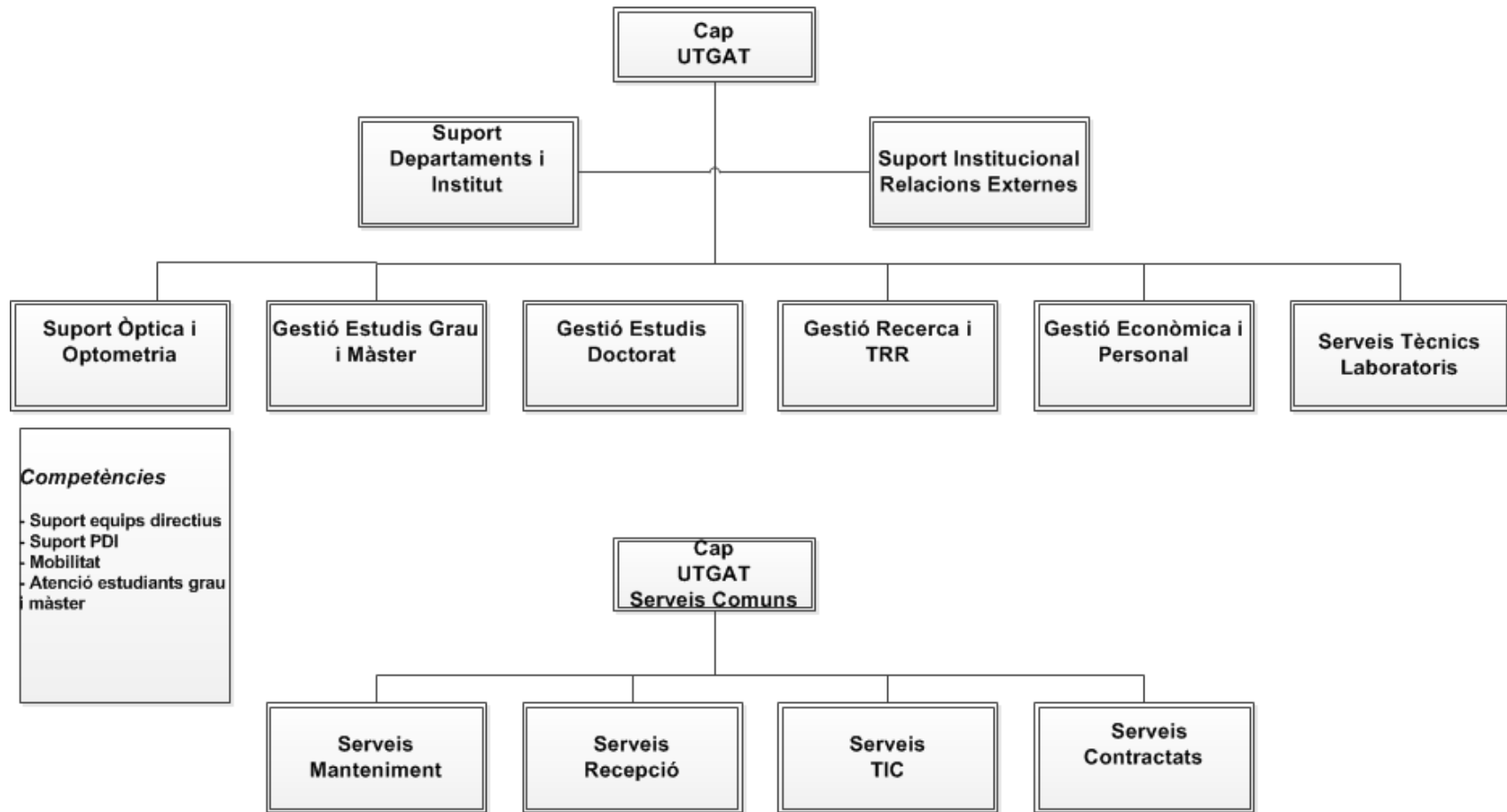
Opció 1 Una única UTG



Estructura organitzativa (2)

Opció 2

2 UTG



A continuació es presenta una proposta de cronograma on s'indica la durada del projecte, tot i que el calendari definitiu tindrà el seu inici a partir de la decisió del model de la nova estructura i de l'assignació del/dels cap/caps de la mateixa.

		2015												2016																																													
		Març				Abril					Maig			Juny				Juliol				Setembre				Octubre				Novembre				Desembre				Gener				Febrer				Març				Abril					Maig				
		1	2	3	4	1	2	3	4	5	1	2	3	4	1	2	3	4	1	2	3	4	5	1	2	3	4	1	2	3	4	1	2	3	4	1	2	3	4	1	2	3	4	1	2	3	4	1	2	3	4	1	2	3	4	1	2	3	4
ACTUACIÓ																																																											
UTG Àmbit Terrassa						Elaboració proposta creació												Aprovació creació òrgans govern								Implantació																																	

Fase 1 : Elaboració proposta document creació i modificacions RLT

- 1 Presentació inici projecte als responsables acadèmics (directors unitats acadèmiques implicades)
- 2 Presentació inici projecte a comunitat de l'àmbit / agents socials
- 3 Primera reunió equip tècnic projecte
- 4 Entrevistes individuals directors unitats acadèmiques implicades i PDI
- 5 Entrevistes individuals amb els caps d'administració i PAS
- 6 Estructura organitzativa primer nivell /assignació caps unitats especialitzades, elaboració mapes de processos i catàleg prestacions
- 7 Identificació i previsió d'espais
- 8 Reunió informativa seguiment estat del projecte amb als directors de les unitats acadèmiques implicades
- 9 Elaboració proposta d'assignació de llocs de treball a les unitats especialitzades / comunicació a les persones
- 10 Elaboració proposta document creació / implantació UTG i document Modificacions RLT PAS
- 11 Validació proposta document creació / implantació UTG i document Modificacions RLT PAS a Gerència
- 12 Presentació proposta document creació/ implantació UTG a directors unitats acadèmiques
- 13 Presentació proposta document creació / implantació UTG a comunitat

Fase 2 : Aprovació documents òrgans de govern

- 14 Presentació proposta document creació / implantació UTG i document Modificacions RLT PAS a Junta PAS-F
- 15 Presentació proposta document creació / implantació UTG i document Modificacions RLT PAS a Comité PAS-L
- 16 Presentació proposta document creació/ implantació UTG i document Modificacions RLT PAS a CPiAS
- 17 Presentació proposta creació/ implantació UTG i Modificacions RLT PAS a Òrgans de Govern (Consell govern i Consell Social)



Fase 3 : Implantació

- 18 Adequació i configuració dels entorns de treball
- 19 Formació i acompanyament
- 20 Elaboració protocols, procediments i eines per gestionar-los
- 21 Elaboració i difusió guies de servei per usuaris



- Els llocs de treball de PAS de la nova estructura es dotaran amb els actuals llocs de treball adscrits a les unitats acadèmiques amb seu i ubicació física a Terrassa, finançats i/o cofinançats amb capítol 1.
- El PAS finançat específicament romandrà adscrit a la unitat acadèmica d'origen i la seva dependència serà del PDI responsable del projecte que el finança.
- Espais.



Els efectes de la creació de la nova estructura en el PAS és diferent en cadascun dels àmbits funcionals :

- Àmbit d'Administració
- Àmbit de Recepció
- Àmbit TIC
- Àmbit Manteniment
- Àmbit Taller i Laboratori
- Àmbit Recerca



Àmbit Administració :

- El PAS de l'àmbit d' Administració s'assignarà a les diferents Unitats especialitzades de la/les UTG i dependrà orgànica i funcionalment del cap corresponent.
- Els criteris per a l'assignació dels llocs de treball del PAS de l'àmbit d' Administració a les unitats especialitzades de la nova estructura seran : l'adequació del perfil del lloc que ocupen, l' expertesa de les persones en els llocs d'origen i les preferències de les persones.
- En funció de l'assignació definitiva, algunes persones canviaran la seva ubicació física, sempre dins de l'àmbit territorial de Terrassa.
- En funció de l'assignació definitiva, algunes persones canviaran les funcions específiques que actualment desenvolupen, sempre dins de les genèriques del perfil del lloc que ocupen.



Àmbit Recepció :

- El PAS de l' àmbit de Recepció s'integrarà en una de les unitats especialitzades de la/les UTG i dependrà orgànica i funcionalment del cap de la UTG corresponent.
- Les funcions a desenvolupar seran les mateixes que les que actualment desenvolupen.
- Podrà variar la seva ubicació física dins de l'àmbit territorial de Terrassa en funció de les necessitats del servei.



Àmbit TIC

- El PAS de l' àmbit TIC s'integrarà en una de les unitats especialitzades de la UTG i dependrà orgànica i funcionalment del cap de la UTG.
- Funcions i ubicació física del PAS de l'àmbit TIC.



Àmbit Manteniment

- El PAS de l' àmbit de Manteniment s'integrarà en una de les unitats especialitzades de la UTG i dependrà orgànica i funcionalment del cap de la UTG.
- Funcions i ubicació física del PAS de l'àmbit de Manteniment.

Àmbit Taller i Laboratori

- El PAS de l' àmbit de Taller i Laboratori s'integrarà en una de les unitats especialitzades de la/les UTG i dependrà orgànicament del cap de la UTG corresponent, i funcionalment del PDI responsable del laboratori on presti serveis.
En el cas de que hi hagi cap de Laboratori, la dependència dels Tècnics de Taller i Laboratori és d'aquest cap, i la del cap, del PDI responsable del laboratori on presta serveis.
- Distribució del personal de Taller i Laboratori.



Àmbit Recerca

- Atesa l'especificitat d'aquests llocs, s'analitzaran individualment els casos existents.



Es dissenyaran i s'impartiran cursos de formació específics, per tal que el PAS pugui adquirir els coneixements i habilitats necessaris per desenvolupar les funcions assignades en la nova organització i abordar el canvi que aquesta comporta amb les millors garanties d'èxit.



Per tal de dotar als diferents usuaris de la informació necessària per a fer ús dels serveis que es prestaran des de la nova estructura s'elaboraran i es farà la difusió de :

- Catàleg de prestacions (amb indicació dels usuaris a qui van dirigides).
- Guies de serveis: per als equips directius i per al PDI.



**Moltes gràcies
per la vostra atenció**